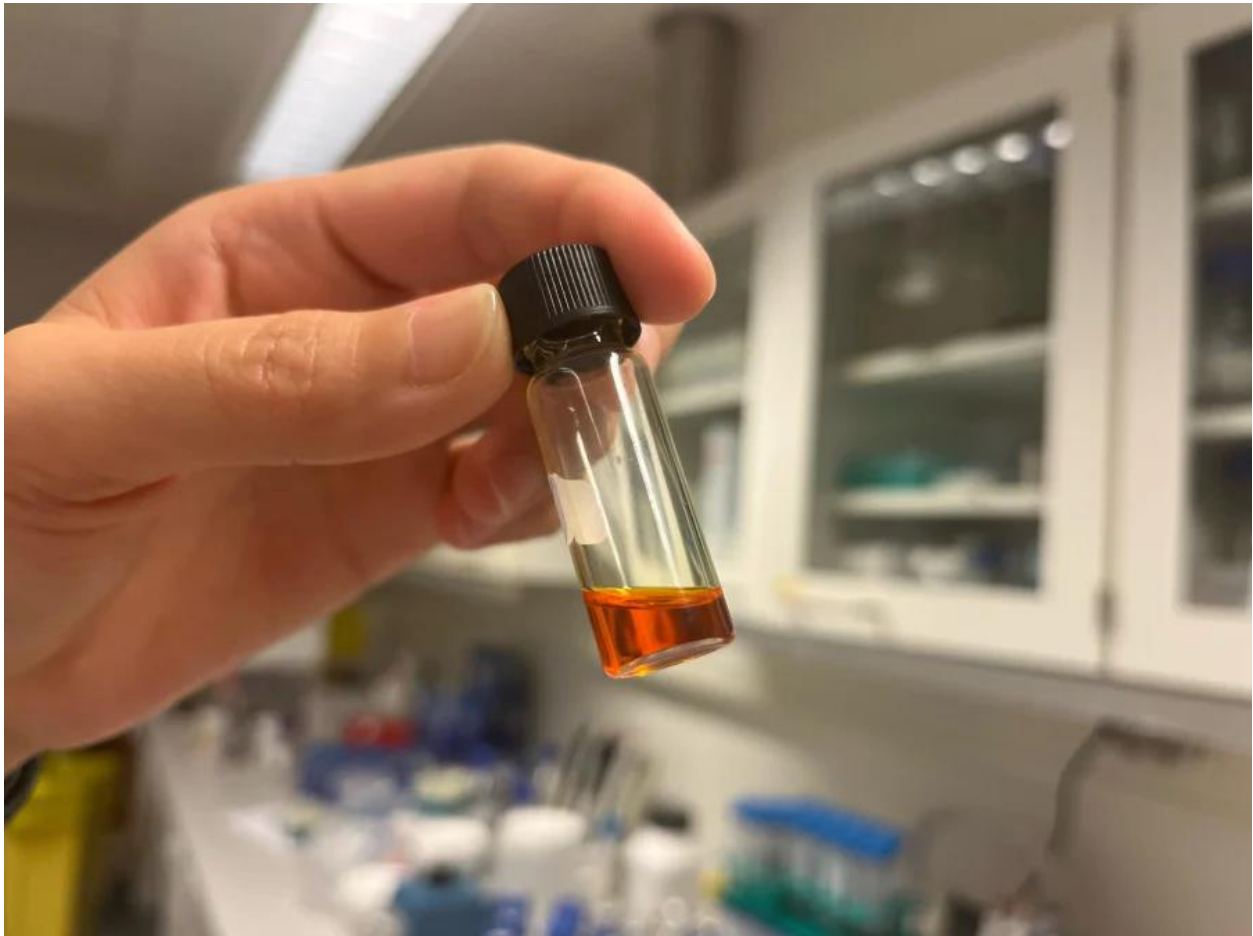


[Επιστήμη](#) 13.01.2025 08:27

## Έρευνα στο εξωτερικό: Αυξάνονται οι ευκαιρίες για τους Έλληνες επιστήμονες

[Βασιλική Μιχοπούλου](#)



Προγράμματα «αδελφοποίησης» με ερευνητικά κέντρα και πανεπιστήμια του εξωτερικού προσφέρουν πλέον στους νέους επιστήμονες την ευκαιρία να πραγματοποιήσουν έρευνα αιχμής στο εξωτερικό. Ελληνίδες ερευνήτριες μιλούν στο Dnews

Δεν πάει πολύς καιρός από τότε που η διδακτορική ερευνήτρια Έφη Καρύδα επέστρεψε από το Switch Lab στο VIB-KU Leuven Center for Brain and Disease Research, ένα διεθνούς φήμης εργαστήριο στο Βέλγιο με εξαιρετικές υποδομές και ερευνητική δραστηριότητα, το οποίο

διευθύνεται από όπως Καθηγητές Joost Schymkowitz και Frederic Rousseau. Αυτή ήταν η πρώτη όπως επίσκεψη στο συγκεκριμένο εργαστήριο αλλά και η πρώτη φορά που παρέμεινε στο εξωτερικό για αρκετό χρονικό διάστημα, για ένα τρίμηνο εν προκειμένω.

Η κα. Καρύδα ανήκει στην ερευνητική ομάδα του Δρα. Γεώργιου Σκρέτα και εργάζεται στο Ινστιτούτο Βιο-καινοτομίας του Ερευνητικού Κέντρου Βιοϊατρικών Επιστημών «Αλέξανδρος Φλέμινγκ» στη Βάρη και στο Ινστιτούτο Χημικής Βιολογίας του Εθνικού Ιδρύματος Ερευνών (ΕΙΕ) στο κέντρο όπως Αθήνας.



«Σχεδιάζουμε μεθόδους βασισμένες σε βακτήρια, που όπως επιτρέπουν να ψάχνουμε μέσα σε εκατομμύρια διαφορετικές ουσίες και να ανακαλύπτουμε νέες που διορθώνουν την λανθασμένη αναδίπλωση πρωτεϊνών. Με αυτό τον τρόπο στοχεύουμε σχετικές ασθένειες, όπως η νόσος Alzheimer», εξηγεί η ίδια.

Η ερευνήτρια επωφελήθηκε από το έργο αδελφοποίησης Twin4Promis, όπου ηγείται ο Δρ. Σκρέτας, το οποίο συνενώνει επιστήμονες από όλη την Ευρώπη σε μια συλλογική προσπάθεια για την αντιμετώπιση της λανθασμένης αναδίπλωσης και της συσσώρευσης πρωτεϊνών, ενός βιολογικού φαινομένου που αποτελεί τη βάση μιας σειράς ανθρώπινων ασθενειών. Στους εταίρους του έργου συμπεριλαμβάνονται το Ινστιτούτο Χημικής Βιολογίας στο ΕΙΕ, το Πανεπιστήμιο του Κέμπριτζ, το Πανεπιστήμιο της Κοπεγχάγης και το VIB-KU Leuven Centre for Brain & Disease Research. Στην χρηματοδότηση της συγκεκριμένης ερευνητικής αποστολής συνέβαλε και το έργο ERA Chair 'Boost4Bio' που έχει λάβει ο Δρ. Σκρέτας με σκοπό την ίδρυση μιας νέας ερευνητικής δραστηριότητας αιχμής στο ΕΚΕΒΕ Φλέμιγκ και την ανάπτυξη της βιοεπιχειρηματικότητας στην Ελλάδα.

Η Έφη Καρύδα, κατά την επίσκεψή της στο εργαστήριο επωφελήθηκε από την πρόσβαση στη μονάδα βιοφυσικής ανάλυσης, μια πλατφόρμα τεχνολογίας αιχμής που παρέχει πρόσβαση σε εξοπλισμό και τεχνογνωσία σε ερευνητές που μελετούν την αναδίπλωση, τη διαμόρφωση και τη σταθερότητα των πρωτεϊνών, καθώς και τις αλληλεπιδράσεις μεταξύ πρωτεϊνών, DNA και άλλων βιομορίων. Παράλληλα, συμμετείχε στις δραστηριότητες μίας υπό σύσταση start-up του εργαστηρίου που εστιάζει στην ανάπτυξη νέων θεραπευτικών προσεγγίσεων κατά του καρκίνου.

«Η συνεργασία με μια τόσο έμπειρη ομάδα και η χρήση του εξοπλισμού της με βοήθησε να βελτιώσω τις δεξιότητές μου και να ενισχύσω την έρευνά μου. Κυρίως, μέσα από τη συμμετοχή μου στις αρχικές προσπάθειες ίδρυσης μιας startup εταιρείας, συνειδητοποίησα πόσο ενδιαφέρον έχει η διασύνδεση της ακαδημαϊκής με την εφαρμοσμένη έρευνα, ένα όραμα που συμμερίζεται και το εργαστήριο στο οποίο εργάζομαι σήμερα. Επιπλέον, ανέπτυξα επαγγελματικές σχέσεις που ευελπιστώ ότι θα οδηγήσουν σε συνεργασίες, σε κοινές δημοσιεύσεις και σε νέες ευρεσιτεχνίες. Το πιο σημαντικό είναι ότι, όταν επέστρεψα, μοιράστηκα αυτές τις εμπειρίες και τις νέες γνώσεις με τους συναδέλφους μου», λέει η ίδια.

ριν από αυτή την ανταλλαγή, η Έφη Καρύδα δεν είχε την ευκαιρία να διεξαγάγει έρευνα εκτός της πατρίδας της. Η χρηματοδότηση για σύντομες παραμονές στο εξωτερικό για ερευνητικούς σκοπούς δεν είναι εύκολη στην Ελλάδα, με αποτέλεσμα να αναγκάζονται πολλά νέα talenta να φεύγουν οριστικά από την χώρα.

«Αν δεν υπήρχαν τα συγκεκριμένα προγράμματα χρηματοδότησης, ίσως να μην είχε προκύψει αυτή η ευκαιρία που μου έδειξε πόσο πολύτιμη μπορεί να είναι η διεθνής συνεργασία και πόσο σημαντικό είναι να αξιοποιούμε τέτοιες πρωτοβουλίες», σημειώνει. «Παρόλο που η αποστολή διήρκησε μόνο 3 μήνες, άνοιξε μία νέα οδός επικοινωνίας που θα μου δώσει την ευκαιρία να επισκεφτώ ξανά το εργαστήριο στο μέλλον, ώστε να συνεχίσω εκεί την έρευνά μου για ένα διάστημα υπό τη μορφή συνεργατικού διδακτορικού με το KU Leuven. Πλέον έχω επιστρέψει με ενθουσιασμό και τώρα εφαρμόζω την ερευνητική προσέγγιση που αποκόμισα εκεί. Θαύμασα την οργάνωση, την εξαιρετική υποδομή και τη φιλοσοφία της συνεργασίας στα ερευνητικά κέντρα του εξωτερικού. Νιώθω τυχερή που προκύπτουν τέτοιες ευκαιρίες για εμάς τους νέους ερευνητές στην Ελλάδα και αισιοδοξώ ότι θα ακολουθήσουν πολλές ακόμα. Εάν περισσότεροι από εμάς είχαν αυτές τις ευκαιρίες, θα ήταν μεταμορφωτικό για το τοπίο της έρευνας στην Ελλάδα».

### Συλλέγοντας ερευνητικές εμπειρίες..

Αντίθετα με την Έφη Καρύδα, η Δρ. Αγγελίνα Κουρούμπαλη έχει μακρά εμπειρία διεθνών συνεργασιών και ταξιδιών, τα οποία ενίσχυσαν τη συμβολή της στην έρευνα και την καινοτομία. Μέσω των έργων Twinning που χρηματοδοτήθηκαν από τα ευρωπαϊκά έργα «Gatekeeper» και «Digital Health Uptake», το 2023 επισκέφθηκε τη Χώρα των Βάσκων, τη Δρέσδη της Γερμανίας και τη Μεγάλη Βρετανία. Τα ταξίδια της συνεχίστηκαν το 2024 με επισκέψεις στη Χώρα των Βάσκων και τη Lodz της Πολωνίας.

Η Δρ. Κουρούμπαλη εργάζεται στο Ινστιτούτο Πληροφορικής του Ιδρύματος Τεχνολογίας και Έρευνας (ΙΤΕ) στην Κρήτη, ως συνεργαζόμενη ερευνήτρια στο εργαστήριο Υπολογιστικής Βιοϊατρικής και στο Κέντρο Εφαρμογών και Υπηρεσιών Ηλεκτρονικής Υγείας, ενώ συντονίζει παράλληλα, το Κέντρο Αναφοράς της Περιφέρειας Κρήτης για την Ενεργό και Υγιή Διαβίωση.



Επικεντρώνεται ερευνητικά στην Πληροφορική της Υγείας, με εξειδίκευση στη διαχείριση αλλαγών σε οργανισμούς υγείας, την εφαρμογή και αξιολόγηση συστημάτων πληροφορικής

υγείας, την αυτοδιαχείριση και ενδυνάμωση των πολιτών, την προώθηση της ενεργού και υγιούς διαβίωσης, καθώς και σε τομείς όπως η καινοτομία, η πολιτική ψηφιακής υγείας και ο τουρισμός υγείας.

«Μέσω των έργων Twinning, ήρθα σε επαφή με μερικές από τις πιο καινοτόμες περιφέρειες της Ευρώπης και είχα την ευκαιρία να ανταλλάξω καλές πρακτικές και να δημιουργήσω συνέργειες, ενώ παράλληλα γνώρισα πώς λειτουργούν άλλες περιφέρειες και οργανισμοί. Ασχολήθηκα με θέματα στρατηγικής που σχετίζονται με την προαγωγή της υγείας μέσω ψηφιακών εργαλείων, την ενεργό και υγιή διαβίωση και τη διαχείριση ασθενών με χρόνια νοσήματα», αναφέρει η ίδια.

Η εμπειρία της απέφερε σημαντική τεχνογνωσία, ιδίως όσον αφορά την ανάπτυξη στρατηγικών για την ψηφιακή υγεία, με στόχο τη δημιουργία αντίστοιχων δράσεων στην Περιφέρεια Κρήτης. «Μέσα από αυτές τις συνεργασίες, δημιουργήσαμε ερευνητικές κοινοπραξίες, που οδήγησαν σε μεγαλύτερη χρηματοδότηση για έρευνα και ανάπτυξη καινοτόμων εργαλείων για την ψηφιακή υγεία», προσθέτει. Ειδικότερα, στα θέματα εφαρμογής καινοτομιών στην καθημερινότητα των πολιτών, οι περιοχές που επισκέφθηκε έχουν να προσφέρουν καλές πρακτικές: «κάποιες διαθέτουν οργανωμένες υπηρεσίες υγείας, με ισότιμη πρόσβαση, καθώς και ολοκληρωμένες υπηρεσίες πρόληψης και προαγωγής της υγείας», καταλήγει.

Επισκέψεις στο εξωτερικό για ερευνητικούς σκοπούς έκανε και η κα. Αθανασία Κωστοπούλου, συνεργαζόμενη ερευνήτρια στο Ινστιτούτο Ηλεκτρονικής Δομής και Λέιζερ (ΙΗΔΛ) του Ιδρύματος Τεχνολογίας και Έρευνας (ΙΤΕ). Η Ελληνίδα επιστήμονας βρέθηκε για ένα μήνα στο Fondazione Istituto Italiano di Tecnologia στη Γένοβα και στο Fraunhofer Institute for Process Engineering and Packaging IVV (FHG) στο Freising, όπου παρέμεινε 2,5 μήνες στο πλαίσιο Twinning που χρηματοδοτήθηκε από το ευρωπαϊκό έργο BRIDGE (Breath Research Interactions and Development via Guidance and Exchanges), με επιστημονικά υπεύθυνο το Δρα. Ε. Στρατάκη.



«Ήταν η πρώτη φορά που βρέθηκα στα συγκεκριμένα εργαστήρια. Έχω προηγούμενη εμπειρία από αντίστοιχες ερευνητικές επισκέψεις στο εξωτερικό, αλλά όχι για τόσο μεγάλο χρονικό διάστημα», λέει η ίδια, η οποία διεξάγει έρευνα στον τομέα των προηγμένων υλικών, εστιάζοντας στον σχεδιασμό και την ανάπτυξη υλικών την ανίχνευση ρύπων και την αποθήκευση ενέργειας.

«Μέσω αυτής της εμπειρίας είχα την ευκαιρία να γνωρίσω νέους ανθρώπους, να εξελιχθώ σε προσωπικό και σε επαγγελματικό επίπεδο και να βιώσω μια διαφορετική κουλτούρα έρευνας. Οι σχέσεις που δημιούργησα με τους συναδέλφους μου στο εξωτερικό ξεπέρασαν το επαγγελματικό πλαίσιο και εξελίχθηκαν σε φιλίες».

Η Ελληνίδα επιστήμονας επισημαίνει πως η δυνατότητα μακροχρόνιας παραμονής και εμβάθυνσης σε ένα ξένο ερευνητικό περιβάλλον δε θα ήταν εφικτή χωρίς την υποστήριξη και τη χρηματοδότηση που της παρείχε το συγκεκριμένο πρόγραμμα. «Η επιλογή μου να επικεντρωθώ στην ερευνητική μου δραστηριότητα στην Ελλάδα περιόριζε σημαντικά τις ευκαιρίες για διεθνείς ερευνητικές εμπειρίες μεγαλύτερης διάρκειας», προσθέτει.

Αυτό δε, που είδε η Δρ Κωστοπούλου στο εξωτερικό και που θα ήθελε να δει και στη χώρα μας είναι την αξιοσημείωτη οργάνωση σε όλα τα επίπεδα, από τη διαχείριση του χρόνου και των πόρων έως τη λειτουργία των εργαστηρίων, το ήρεμο και ευνοϊκό εργασιακό κλίμα για συγκέντρωση και δημιουργικότητα και τις ανθρώπινες ώρες εργασίας που επιτρέπουν στους ερευνητές να διατηρούν μια ισορροπία μεταξύ επαγγελματικής και προσωπικής ζωής, αλλά και τους ανταγωνιστικούς μισθούς και τις πλήρως εξοπλισμένες με σύγχρονα όργανα και τεχνολογία ερευνητικές εγκαταστάσεις.

### **Ετοιμάζοντας βαλίτσες...**

Και ενώ οι προηγούμενες ερευνήτριες αφηγούνται την εμπειρία τους, ακόμη μια βιολόγος μεταδιδακτορική ερευνήτρια στο Ινστιτούτο Βιοκαινοτομίας, ΕΚΕΒΕ «Αλ. Φλέμινγκ» ετοιμάζεται να ζήσει τη δική της. Η Δρ Ζωή Ερπαπάζογλου αναχωρεί στα μέσα περίπου του Φεβρουαρίου για το Northwestern University στο Σικάγο όπου θα ενταχθεί στην ομάδα του Δρα Ευάγγελου Κισκίνη για να παραμείνει 3-6 μήνες.

Η έρευνά της εστιάζει επίσης στην ανακάλυψη νέων αναστολέων της προβληματικής αναδίπλωσης και συσσωμάτωσης πρωτεϊνών που εμπλέκονται σε ανθρώπινες ασθένειες και επωφελείται όπως και η Κα. Καρύδα από το ίδιο έργο ERA Chair “Boost4Bio” -Boosting Bio-Innovation and Bio-Entrepreneurship by Establishing Excellence in Biomolecular Engineering and Synthetic Biology (Ενίσχυση της βιο-καινοτομίας και της βιο-επιχειρηματικότητας για την εγκαθίδρυση αριστείας στη Βιομοριακή Μηχανική και τη Συνθετική Βιολογία) με φορέα υποδοχής το ΕΚΕΒΕ Φλέμινγκ.



Όπως αναφέρει η ίδια, αυτό που προσδοκά από αυτήν την εμπειρία είναι: «να μπορέσει να δώσει απαντήσεις σε καίρια ερωτήματα που αφορούν στην τρέχουσα ερευνητική της δραστηριότητα, να εκπαιδευτεί σε νέες τεχνικές και μεθοδολογίες με στόχο να τις αναπτύξει μελλοντικά στο εργαστήριο στην Ελλάδα και να θέσει βάσεις για μελλοντικές συνεργασίες».